

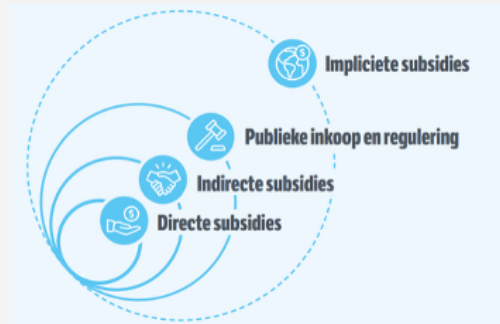
OMBUIGEN VAN VOOR BIODIVERSITEIT SCHADELIJKE SUBSIDIES IN HET LANDBOUW- EN VOEDSELSYSTEEM

De transitie van het landbouw- en voedselsysteem vraagt om andere financiële prikkels. Een aanzienlijk deel van de huidige publieke middelen werkt nog door in een systeem dat biodiversiteits-verlies, hoge milieudruk en economische kwetsbaarheid van boeren in stand houdt. Door bestaande subsidies gericht om te buigen kan de overheid tegelijkertijd bijdragen aan natuur-, water- en klimaatdoelen én aan een stabiel verdienmodel voor boeren.

WAT ZIJN VOOR BIODIVERSITEIT SCHADELIJKE SUBSIDIES?

Biodiversiteitsschadelijke subsidies zijn financiële regelingen die direct of indirect bijdragen aan de belangrijkste oorzaken van biodiversiteitsverlies, zoals verandering van landgebruik, bemesting, vervuiling, klimaatverandering en overexploitatie van natuurlijke hulpbronnen. (De Natuurverdubbelers, 2024)

Nederland heeft zich in internationaal verband (Kunming-Montreal Global Biodiversity Framework (GBF)) gecommitteerd om dergelijke regelingen vóór 2030 te identificeren, af te bouwen of om te vormen. Dit betekent niet alleen dat nieuwe groene middelen nodig zijn, maar vooral dat bestaande geldstromen anders moeten worden ingezet. (RVO, 2023)



Figuur 1: Verschillende vormen van subsidies (De Natuurverdubbelers, 2024)

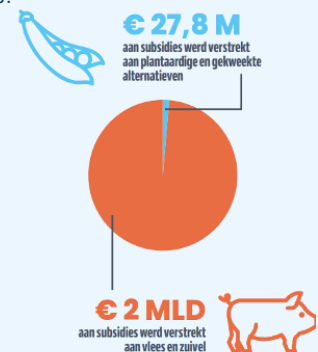
HUIDIGE LANDBOUW- EN VOEDSELSUBSIDIES

GROOT DEEL SUBSIDIES BIJ KLEIN DEEL BOEREN

- Het Gemeenschappelijk Landbouwbeleid (GLB) is de grootste publieke financieringsstroom voor de landbouw. De inkomenssteun via betalingen per hectare leidt tot sterke concentratie van middelen en beperkte koppeling met maatschappelijke prestaties.
- Bedrijven met veel grond en kapitaal worden bevoordeeld. Dat versterkt schaalvergroting en verhoogt de druk op grond en productie.
- Uit een Europees rapport (Greenpeace, 2026) dat naar de verdeling van GLB-subsidies in verschillende EU-landen heeft gekeken, op basis van een kwantitatieve analyse, blijkt dat in Nederland de onderste 80% van alle ontvangers slechts 29% van de GLB-subsidies ontvangt.

GROOT DEEL SUBSIDIES NAAR DIERLIJKE EIWITTEN

- Een groot deel van de Europese middelen gaat naar dierlijke productieketens. In 2020 was circa €39 miljard aan GLB-steun gerelateerd aan dierlijke productie, ongeveer 77% van het totaal (FoodRise, 2026).
- Rund- en lamsvlees ontvingen in de EU ruim 580 keer meer subsidie dan de teelt van peulvruchten. (FoodRise, 2026).
- Studies tonen aan dat een groot deel van de Nederlandse landbouwsubsidies naar veeteelt gaat (71 keer meer dan naar plantaardig) (Universiteit Leiden (2024) en Proveg (2024))
- Deze verdeling werkt door in landgebruik, stikstofuitstoot, broeikasgasemissies en biodiversiteitsverlies.



Figuur 3: Verdeling subsidies plantaardige en dierlijke eiwitten in Nederland (De Natuurverdubbelers, 2024)

FISCALE REGULINGEN EN SUBSIDIES ZORGEN VOOR ILLIQUIDE GRONDMARKT

- Fiscale regelingen en landbouwsubsidies werken via de grondprijs door in het huidige landbouwmodel: publieke middelen worden deels gekapitaliseerd in grond en stimuleren het vasthouden en bijkopen ervan.
- Extensivering en toegang voor nieuwe boeren wordt belemmerd.
- Verminderen van prijsopdrijvende effecten en het sterker koppelen van steun aan maatschappelijke prestaties kan (RLI, 2026):
 - Grond beschikbaar maken voor extensieve en natuurinclusieve landbouw;
 - De toegang tot grond voor jonge boeren en omschakelaars verbeteren; Publieke middelen effectiever laten bijdragen aan maatschappelijke opgaven zoals natuurherstel, waterkwaliteit en klimaatdoelen.

WAAROM OMBUIGEN NODIG IS

GEVOLGEN VAN HET HUIDIGE SYSTEEM:



NATUUR EN LEEFOMGEVING:

Het voedselsysteem is wereldwijd verantwoordelijk voor een kwart tot een derde van de broeikasgasuitstoot en is de belangrijkste oorzaak van biodiversiteitsverlies, ontbossing en watervervuiling. De huidige financiële prikkels versterken deze druk.



BOEREN:

Veel boeren opereren in een systeem met hoge grond- en kapitaallasten en lage marges. Het verdienmodel is sterk afhankelijk van volume en schaal, terwijl de maatschappelijke opgaven juist vragen om extensivering en natuurinclusieve bedrijfsvoering.



SAMENLEVING:

Publieke middelen leveren onvoldoende publieke waarde op, terwijl de kosten voor natuurherstel, waterkwaliteit en klimaatadaptatie oplopen en (inter)nationale afspraken hierover niet gehaald worden. Dit zet zowel de overheidsfinanciën als het draagvlak voor beleid onder druk.

HERVORMING BIEDT ECONOMISCHE KANSEN

- Het ombuigen van subsidies is niet alleen nodig voor natuur en milieu, maar biedt ook lange termijn perspectief voor boeren en lange termijn voedselzekerheid.
- Europese studies laten zien dat bij een verschuiving naar duurzamere productie en consumptie het landbouwinkomen gemiddeld kan stijgen met 5,4% in 2030 en met 36% in 2050. (FoodRise, 2026).
- De overgang naar een slimmer, milieuvriendelijker landbouwsysteem kan maatschappelijke kosten laten dalen terwijl de maatschappelijke baten gelijk blijven (Deloitte, 2025).
- Hervorming zorgt voor nieuwe verdienmodellen, zoals beloning ecosysteemdiensten en groeiende vraag naar plantaardige eiwitten en regionale productie.

ECONOMISCHE LOCK-INS IN HET VOEDSELSYSTEEM

- De huidige kapitaalstructuur van de landbouw is sterk verbonden met dierlijke productie.
- In de EU en het Verenigd Koninkrijk hangt circa 78% van de landbouwactiva samen met deze sector, goed voor een waarde van €158 miljard.
- Wanneer consumptie en productie verschuiven richting een duurzamer patroon, kan zonder flankerend beleid 18 tot 77% van deze waarde onder druk komen te staan.
- Gerichte hervorming van subsidies maakt het mogelijk deze overgang geleidelijk en economisch verantwoord te laten verlopen. (NatureFood, 2026)

AANBEVELINGEN: WAT BETEKENT DIT CONCREET VOOR NEDERLAND?

Publieke middelen voor landbouw en landelijk gebied beïnvloeden direct natuur-, water- en klimaatdoelen. Neem de volgende uitgangspunten mee in het ombuigen en hervormen van directe en indirecte subsidies:

- Gebruik publiek geld voor publieke doelen
- Beloon de vergroener: extensieve en natuurinclusieve bedrijfsmodellen
- Zorg voor financiering van de transitie, door middel van een transitiefonds
- Let bij het ombuigen en hervormen van subsidies erop dat de impact op biodiversiteit en natuur positief zijn.
- Stimuleer meer plantaardige productie met lagere negatieve effecten
- Creëer liquide grondmarkt: maak de toegang voor jonge boeren en omschakelaars makkelijker
- Bied langjarige zekerheid voor boeren: met onder meer een structurele beloning van publieke prestaties
- Let op samenhang tussen landbouw-, natuur- en waterbeleid en effecten op gezondheid en dieren.

BRONNEN

Greenpeace European Unit (2026)

Who captures the CAP? How EU farming subsidies support the elites at the expense of everyone else. Brussel. <https://www.greenpeace.org/static/planet4-eu-unit-stateless/2026/01/20260119-RP-Who-CAPTures-the-cash.pdf>

IPBES (2026). Summary for Policymakers of the Methodological Assessment Report on the Impact and Dependence of Business on Biodiversity and Nature's Contributions to People.

Bonn: Intergovernmental Science-Policy Platform on Biodiversity and Ecosystem Services. <https://doi.org/10.5281/zenodo.15369060>

Kortleve, A.J., Mogollón, J.M., Harwatt, H., Bruckner, M., Liu, B. & Behrens, P. (2026).

Stranded assets in European agriculture during food system transformations. Nature Food, 7, 38–44. <https://doi.org/10.1038/s43016-025-01283-z>

Raad voor de leefomgeving en infrastructuur (RLI) (2026).

Grond voor verbetering. Over de rol van grond in het landelijk gebied. Den Haag. <https://www.rli.nl/publicaties/2026/advies/grond-voor-verbetering>

Foodrise (2026).

CAP at the Crossroads: Reforming EU CAP subsidies to support healthy sustainable diets. <https://foodrise.org.uk/capcrossroads/>

Vollebergh, H. & Bos, F. (2026).

Pak subsidies die schadelijk zijn voor biodiversiteit aan. ESB. <https://esb.nu/pak-subsidies-die-schadelijk-zijn-voor-biodiversiteit-aan/>

Deloitte (2025) In opdracht van de Transitiecoalitie Voedsel en Robin Food Coalition

The Hidden Bill - An analysis of the societal costs of Dutch agriculture today versus alternative systems.

<https://grondbeginsel.nl/wp-content/uploads/2025/11/20251016-The-Hidden-Bill-final.pdf>

Rijksdienst voor Ondernemend Nederland (RVO) (2023).

Quickscan effecten van het LNV-instrumentarium op natuur en biodiversiteit. Den Haag. <https://open.overheid.nl/documenten/0c152f45-e1c5-4216-a9d3-94712536ea23/file>

De Natuurverduubelaars (2024) In opdracht van de Transitiecoalitie Voedsel

Voor biodiversiteit schadelijke landbouw- en voedselsubsidies



Caring Farmers



Demeter



Food Rise



Greenpeace Nederland



Impact Economy Foundation



IUCN NL



LandschappenNL



Louis Bolk Instituut



Natuur en Milieufederaties



De Natuurverdubbeelaars



Robin Food Coalition



SoortenNL



Triodos Bank



True Price



Stichting Transitiecoalitie Voedsel